

江東区議会議員

# にしがき 誠まこと



志を抱き、皮相の動きにとらわれず、断固初心を貫く！

令和6年第4回定例会の本会議で代表質問の機会をいただき、私が喫緊の課題と捉えている3点について要望いたしました。質疑応答の概要を以下のとおりご報告申し上げますので、ご確認いただき、ご意見・ご要望がございましたら是非とも私までお声をお寄せください！



有明地区における生活環境のさらなる向上を  
(答弁:区長)



Q: 有明地区には、私が重ねて要望してきた結果整備された「有明あおぞら広場」や、「有明子ども家庭支援センター」「有明こども図書館」があるが、いずれも子育て世代のニーズを捉えたものである。

今後、有明地区の人口推計では近い将来高齢者に向けた施設整備のニーズの顕在化が容易に想定でき、可及的速やかな高齢者関連施設の誘致などが必要である。

また、有明地区には交番が無いため、落し物を届ける先が無い、スケボー族が歩道やマンション公開空地を滑走している、週末の夜に暴走族の騒音がひどいなど、生活環境を脅かす事案にも警察の細やかな対応が行き届いていない。

そこで、整備による犯罪抑止力も期待をして、有明地区に本区の責任として、交番の整備をするよう求めていくべきである。

A: 有明地区でも将来的には高齢化が進行していくことから、環境変化や区民ニーズに対応した公共施設の整備を検討する。

加えて、今後要介護者の増加が見込まれることから、デイサービスなどの事業者の進出動向を注視しつつ、事業者へ助成金などの支援策を検討する。

また交番について、東京湾岸警察署としては他地域と比較した場合に有明地区は犯罪多発の状況ではないとの認識であり、現時点での新設は困難とのことである。

一方で、同地区は今後も発展が見込まれる中、犯罪を抑止し安全な住環境を維持できるよう、人口動態や地区の開発計画、治安上の問題点などを具体的に訴えながら、東京都や東京湾岸警察署に要望する。

(感想) 新たな公共施設の整備には当然ながら歳出が伴いますが、この地区のマンション購入者からは過去10年だけをとっても、1戸あたり125万円、約57億円の公共施設整備協力金(マンション寄付金)が本区の歳入となっています。

その名称のとおりであり、寄付金をいただいた地域への公共施設の整備へ活用されるよう、今後も粘り強く要望を続けます。

第51回・第52回 区政報告会  
※参加費無料  
(小さなお子様連れも大歓迎です！)

- ★豊洲シビックセンター 第2研修室(8F)  
日時:3月30日(日) 14:00~15:30  
※13:45受付開始
- ★古石場文化センター 第1研修室(2F)  
日時:3月31日(月) 10:00~11:30  
※9:45受付開始

区政レポートや街頭演説ではお伝えしきれないことがたくさんございます。今回も有意義な情報交換の場になることを確信いたしております。ご友人の皆様お誘いあわせのうえ、お気軽にお越しください！  
★2回共に同じ内容です。

## 活動報告

【駅頭活動】

朝5:30~9:30  
までの4時間  
ご挨拶。  
いつも温かいご  
声援と区政レポ  
ートのお受け取  
りありがとうございます！



第42回江東シーサイドマラソン完走！



第2回シントヨ祭り



ガッキーサンタ



平泉水かけ神輿



お年寄りを敬い、子ども達が輝く地域へ！

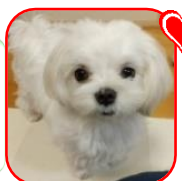
是非フォローをお願いします！

現役子育て世代の目線で！

にしがき誠が目指す  
3つの政策！

地元商店街の  
ますますの  
景気向上を！

お年寄りが  
安心して過ごせる  
環境づくりを！



愛犬のナツ  
(女の子)

お問合せ先

にしがき誠

検索



Facebook (西垣誠)

X (@nishigakimakoto)

Instagram (nishigaki.makoto)

【携帯電話】090-1110-5392

【事務所】江東区豊洲4-9-13-207

【発行責任者】西垣 誠

【公式ホームページ】<https://nishigakim.jp/>

★皆様のお声をお寄せください！

【主な活動の経歴】◇豊洲北小学校初代PTA会長(6年間)◇区立小学校PTA連合会会長(H24年度)◇深川第五中学校PTA副会長◇青少年対策豊洲地区委員会育成部部长◇防災士◇保護司◇江東区ラジオ体操連盟理事/牡丹町公園ラジオ体操会顧問/全国ラジオ体操連盟公認1級指導士◇江東区エアロビック連盟顧問◇金剛禅総本山少林寺東京辰巳道院顧問◇豊洲睦会員◇NPO法人都市型防災ネットワーク副理事長◇ローリングマンデーブリス쿨第三者委員◇江東区青少年問題協議会委員/生活安全対策協議会委員/環境審議会委員 ★平成24年11月3日「江東区政功労者表彰(教育関係功労者)」受章 ★令和4年11月29日「関東地方保護司連盟会長表彰」受章(保護司活動にて)



区立小学校における朝の居場所づくりを  
(答弁:教育委員会事務局次長)



小1の壁

Q:子どもが小学校への進学時に発生する「小1の壁」(※)は、本区では約7割が共働きである子育て世代の多くの保護者の皆様が直面する問題である。現状、毎朝多くの小学校の校門前では開門を待つ児童の姿があり、安全面においても大いに懸念される。

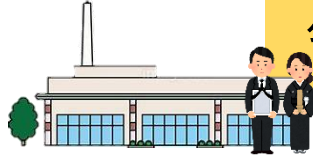
そこで、放課後の子ども達の居場所を担っている「きっずクラブ」の事業者へ、早朝の児童の預かり業務を委託してはかがか。

(※小1の壁とは)▶ 小学校の登校時間は保育園の登園時間より遅くなり、生活スタイルも変わるため、多くのご家庭では母親が働き方を変えるか、あるいは退職せざるをえなくなる社会現象。

A:早朝の開門は、開門後の入校者の把握や不審者の侵入防止が求められる。また、きっずクラブへの委託は、事業者の人員確保や委託費用が課題となる。なお、今後東京都が朝の居場所づくりについて後押しをしていくことを検討されており、その動向を注視したい。

(感想)三鷹市や八王子市など、既に早朝の開門を実施している先行自治体もあります。本区として、まずはアンケートを実施して保護者ニーズを把握し、ニーズの高い学校からモデルケースとしてトライするなど、一歩踏み出すことを要望いたしました。

公営火葬場の新規整備のついでにの再提案  
(答弁:政策経営部長)



Q:6年前にも「火葬難民」を出さないための新規整備を提案したが、火葬料金の高騰(※)が進んできていることもあり、再提案する。2040年が多死社会のピークと言われる中、現在においても死亡してから火葬されるまでの待機期間の長さに対する不満のお声を耳にする。

よって、故人の尊厳とご遺族の心身の安寧のためにも、今こそ公営火葬場の新規整備へ踏み出すべきである。整備場所としては、既成市街地には近隣住民の合意形成が困難であることが容易に想定されるため、6年前と同様に、そのほとんどが本区への帰属となった「海の森」への整備をあらためて要望する。

A:火葬場の待機期間については、時期によって差はあるものの、都営の瑞江葬儀所では5日、民営の火葬場は1日程度と、緊急的なひっ迫状況ではないと認識している。

なお、本区における死亡件数は近年横ばいから微増で推移している状況であるが、今後も人口増加と高齢化の進行が予測され、需給状況は注視する。

また、「海の森」への整備のご提案については、東京港港湾計画に基づき活用方針が既に定められており、その利活用については慎重な検討が必要となる。

(感想)火葬場の新規整備には、過去の例では8年程度要します。中央区議会が2024年7月に都心臨海部で利用可能な公営火葬場の新設を求める意見書を小池都知事宛に提出されており、その機運も高まっています。

過去に、大田区が主導して港区・品川区・目黒区・世田谷区と合同で公営の臨海斎場を整備したように、その整備手法も含めて新規整備に向けた提案を継続してまいります。

【※火葬料金の全国比較例】  
出典:総務省小売物価統計

- ▶ 最高値:東京23区 9万円
- ▶ 2番目:沖縄県那覇市 2万5千円
- ▶ 最安値:三重県津市 3千円
- ▶ 無料:札幌市・浜松市など

実績報告

江東区のみで完結できない交通関係等のご要望はとりわけ実現に時間を要しますので、ご意見・ご要望等ございましたらホームページの「お問い合わせ」よりご意見を承りますので、ドシドシお届けください!

★東雲一丁目交差点の交通対策が完了いたしました!

地域の皆様からのご要望をいただき、2022年7月5日に東京湾岸警察署に要望をしていた交差点の交通対策が完了いたしました。具体的には、東雲一丁目のUR・高層マンション群から晴海通りへ出る際の車両の通行車線に、右折レーンを新設いたしました。この間、警察と複数回の協議を重ねてまいりましたが、この形態がベストであるという結論に至りました。これにより、直進・左折車両と右折車両の動線を分けることができ、今までの右折車両がいた際の目詰まり(渋滞)が緩和されることとなりました。



★東雲イオンとCODAN間のT字路の横断歩道に路上駐車対策を施工いたしました!

2024年夏前に、こちらの横断歩道の脇に路上駐車が多く、見通しが悪くて歩行時に危ない目にあった、と複数の地域住民の方から対応のご要望をいただきました。この地域には小さなお子様も多数居住されておりますので、早速、東京湾岸警察署と区役所のご担当者と同現場を確認しながら協議を重ね、ポールを設置して路上駐車対策を施工するのが良い、という結論に至りました。



このようにタクシー乗り場のような状態



路上駐車対策施工後

★有明西学園横のにぎわいロードに信号機を設置いたしました!

地域住民の皆様、稼働当初は戸惑いもあるかも知れませんが、交通ルールの遵守をお願いいたします。なお、55秒で1サイクルの設定ですが、不都合などありましたらお知らせください。



都有地の都営豊洲四丁目団地跡地東側部分の使用用途は未だ決まっておりませんが、状況が分かり次第ご報告いたします。

